

عالم صافولا

التقرير السنوي

لمؤسسة
عالم صافولا ٢٠٢٠ م



مؤسسة أهلية
غير ربحية

بموجب ترخيص رقم ١٠٠٧
المصدر من وزارة الموارد
البشرية والتنمية الاجتماعية

عالم صافولا

نقطة تحول في
المسؤولية الاجتماعية
والاستدامة



الفهرس

- ٨ أعضاء مجلس أمناء مؤسسة عالم صافولا وسيرتهم الذاتية
- ١٠ كلمة رئيس مجلس الأمناء
- ١٢ كلمة نائب رئيس مجلس الأمناء

١٤ أولاً

مؤسسة عالم صافولا (لمحة عامة للمؤسسة)

- ١٤ مرحلة التأسيس
- ١٤ لمحة عن نشاط مؤسسة عالم صافولا
- ١٥ أهداف مؤسسة عالم صافولا
- ١٥ موارد المؤسسة والسنة المالية ٢٠٢٠م
- ١٦ رؤية مؤسسة عالم صافولا
- ١٦ رسالة مؤسسة عالم صافولا
- ١٦ قيم مؤسسة عالم صافولا
- ١٧ إستراتيجية مؤسسة عالم صافولا
- ١٨ الهيكل التنظيمي لمؤسسة عالم صافولا
- ١٩ برامج مؤسسة عالم صافولا

ثانياً

٢٠

ملخص لأبرز الإنجازات خلال العام ٢٠٢٠م

٢٢ شأ

مبادرات مؤسسة عالم صافولا لعام ٢٠٢٠م

٢٢ إصدار تقرير الاستدامة لمجموعة صافولا

٢٢ دعم المجتمع في ظل جائحة كورونا

٢٣ عرض مبادرة عالم صافولا في الحد
من الهدر الغذائي خلال ورش قمة
العشرين (G20)

٢٣ برامج مؤسسة عالم صافولا

٢٣ برنامج نقدرها

٢٧ برنامج مكين

٣٠ برنامج التطوع "عطاء"

٣١ رابعاً

تقرير الحوكمة المؤسسية لعالم صافولا

٣١ تكوين مجلس الأمناء

٣١ أبرز مهام ومسؤوليات المجلس.

٣٢ اجتماعات المجلس خلال العام ٢٠٢٠م

٣٢ مكافآت مجلس الأمناء

٣٣ تقييم أداء مجلس الأمناء وأعضائه

٣٣ أبرز القرارات التي اتخذها المجلس خلال
العام ٢٠٢٠م

٣٣ أبرز مهام ومسؤوليات الإدارة التنفيذية

٣٤ اعتماد سياسة مجموعة صافولا
"المؤسس" للمسؤولية الاجتماعية

٣٥ المسؤولية الاجتماعية والاستدامة
في ٢٠٢١م

٣٥ القوائم المالية

٣٥ خاتمة

٣٦ سياسة المسؤولية الاجتماعية لمجموعة
صافولا

تمهيد

رغم أن هذا التقرير يُعد أول تقرير لمؤسسة عالم صافولا كمؤسسة أهلية غير ربحية، إلا أنه يمثل امتداداً لجهود سابقة قامت بها مجموعة صافولا (المؤسس) عندما كانت مبادرات وأنشطة المسؤولية الاجتماعية تدار من قبل إدارة متخصصة للمسؤولية الاجتماعية ضمن إدارات المجموعة بالإدارة العامة، والتي مثلت النواة الأولى لميلاد مؤسسة عالم صافولا، حيث كان يتم الإفصاح عن جهود المسؤولية الاجتماعية من خلال الوسائل التالية:



صفحة خاصة لعالم صافولا ضمن موقع مجموعة صافولا الإلكتروني.



الموقع الإلكتروني لعالم صافولا www.savolaworld.com



تقرير سنوي مفصل حول أنشطة وبرامج ومبادرات المسؤولية الاجتماعية والاستدامة ضمن التقرير السنوي لمجموعة صافولا.



تقرير سنوي للاستدامة متوافق مع مؤشر المبادرة العالمية لإعداد التقارير (GRI)

وقد جاء هذا التقرير في ضوء متطلبات اللائحة الأساسية للمؤسسة ونظام الجمعيات والمؤسسات الأهلية الصادر من الجهات المختصة، بجانب الممارسات الجيدة في مجال التقارير بناء على معايير الحوكمة المؤسسية المتعلقة بهذا الخصوص.

وقد تم إعداد هذا التقرير ليعكس جهود مؤسسة عالم صافولا خلال عامها المالي الأول الطويل، الذي امتد من ٢٨ أكتوبر ٢٠١٩م إلى ٣١ ديسمبر ٢٠٢٠م، كما تم تضمين خلفية عن مبادرات وبرامج المسؤولية الاجتماعية التي كان يقوم بها المؤسس، والتي مثلت نقطة انطلاق لمؤسسة عالم صافولا وذلك بهدف تحقيق الربط اللازم وعكس استمرارية وتكامل الجهود الحالية مع الجهود السابقة.

A photograph of the Savola Tower at dusk. The building is a tall, modern skyscraper with a glass facade. The top of the building features a distinctive circular structure with a central tower. The sky is a mix of purple and orange. The Savola logo is prominently displayed on the upper part of the building. The logo consists of the Arabic word 'سافولا' and the English word 'SAVOLA' below it. The building's interior lights are visible through the glass windows, and the overall scene is illuminated by the ambient light of the sunset.

سافولا
SAVOLA

رئيس وأعضاء مجلس أمناء مؤسسة عالم صافولا



أ/وليد خالد فطاني
نائب رئيس مجلس الأمناء

الوظيفة الحالية:

الرئيس التنفيذي لمجموعة صافولا. نائب رئيس مجلس إدارة شركة صافولا للأغذية وشركة بنده للتجزئة وشركة الأغذية المتنوعة "الكبير" والشركة المتحدة للسكر وشركة عافية العالمية وعضو مجلس إدارة شركة المراعي وشركة كنان للتطوير العقاري من ١ يناير ٢٠٢١م.

الوظائف السابقة:

الرئيس التنفيذي لشركة السعودي الفرنسي كابيتال، كما عمل مدير عام الخزينة ومستشار أسواق المال والاستثمارات لدى الرئيس التنفيذي لمجموعة عبد اللطيف جميل. بالإضافة إلى ذلك عمل كمدير عام لبنك دويتشه في المملكة العربية السعودية. وقد بدأ مسيرته العملية مع البنك السعودي الفرنسي في عام ١٩٩٤م حيث شغل منصب مدير عام الخزينة للبنك، وعمل في عدة لجان تنفيذية لمتابعة وتطوير استراتيجية الخزينة للمجموعة.

المؤهلات:

شهادة بكالوريوس العلوم في المحاسبة من جامعة ولاية كاليفورنيا.

الخبرات:

له خبرة تزيد عن ٢٦ عاماً في العمل المصرفي والاستثماري، حيث أتاحت له مسيرته المهنية اكتساب خبرات واسعة في مجموعة متنوعة من قطاعات الأعمال وقطاع الخدمات المالية.



أ/عبدالرحمن محمد رمزي عداس
رئيس مجلس الأمناء

الوظيفة الحالية:

عضو مجلس الإدارة ولجنة الترشيحات والمكافآت بمجموعة صافولا، وعضو مجلس الإدارة وعضو اللجنة التنفيذية وعضو لجنة المراجعة في بنك الإنماء، رئيس مجلس المديرين بشركة ديار الخيال للتطوير العقاري، رئيس مجلس الإدارة وعضو لجنة المخاطر بالبنك التونسي السعودي، عضو مجلس الإدارة بشركة الربيع السعودية للأغذية، عضو مجلس الإدارة بصندوق البيئة ورئيس لجنة الاستثمار، عضو لجنة المخاطر بشركة الخدمات الأرضية، عضو لجنة المخاطر والامتثال بالهيئة العامة للزكاة والدخل، وعضو لجنة الاستثمار ولجنة القروض بصندوق التنمية الزراعية.

الوظائف السابقة:

٢٨ عام في البنك الأهلي التجاري، تقلد خلالها العديد من المناصب القيادية، كما له خبرة قرابة ثلاثة سنوات مع الشركة السعودية للاقتصاد والتنمية المحدودة (سدكو)، عضواً منتدياً للاستثمارات العقارية وعضواً في اللجنة التنفيذية ولجنة الاستراتيجية.

المؤهلات:

ماجستير إدارة أعمال تخصص إدارة مالية من جامعة دنفر بولاية كولورادو - الولايات المتحدة الأمريكية، وبكالوريوس إدارة أعمال من جامعة الملك عبدالعزيز بجدة، المملكة العربية السعودية، مع مرتبة الشرف الأولى.

الخبرات:

خبرة واسعة في مجال البنوك وإدارة المخاطر والإدارة الاستراتيجية والاستثمار.



م/أنيس أحمد مؤمنة
عضو مجلس الأمناء

الوظيفة الحالية:

الرئيس التنفيذي السابق لمجموعة صافولا (حتى ٣١ ديسمبر ٢٠٢٠ م) ويتقلد عضوية مجلس إدارة عدد من الشركات منها: البنك الأهلي التجاري وشركة مستشفى الدكتور سليمان فقيه وشركة هرفي وشركة مدينة المعرفة وجامعة عفت.

الوظائف السابقة:

الرئيس التنفيذي لمجموعة صافولا (حتى ٣١ ديسمبر ٢٠٢٠ م)، الرئيس التنفيذي لمجموعة سدكو القابضة، كما عمل مع مجموعة سامبا المالية حيث شغل عدة مناصب منها المدير العام وكبير مسؤولي الائتمان. بالإضافة إلى ذلك، عمل في شركة بروكتر أند غامبل. كما سبق ان تقلد مناصب وعضويات في عدد من مجالس الإدارات للشركات مثل: نائب رئيس مجلس إدارة شركة صافولا للأغذية ونائب رئيس مجلس إدارة شركة بنده للتجزئة ونائب رئيس مجلس إدارة شركة الأغذية المتنوعة "الكبير" ونائب رئيس مجلس إدارة الشركة المتحدة للسكر ونائب رئيس مجلس إدارة شركة عافية العالمية وعضو مجلس إدارة شركة المراعي (وجميعها حتى ٣١ ديسمبر ٢٠٢٠ م).

المؤهلات:

شهادة ماجستير العلوم في الإدارة الهندسية مع مرتبة الشرف و بكالوريوس العلوم في الهندسة المدنية مع مرتبة الشرف، كلاهما من جامعة جورج واشنطن - الولايات المتحدة.

الخبرات:

له خبرة تمتد لأكثر من ٣٥ عاماً في القطاع الخاص وقطاع الخدمات المالية، حيث أتاحت له مسيرته المهنية اكتساب خبرات في مجموعة متنوعة من قطاعات الأعمال، بما في ذلك الاستثمارات والتجزئة والصناعة والتطوير العقاري.



أ/فهد عبد الله القاسم
عضو مجلس الأمناء

الوظيفة الحالية:

عضو مجلس الإدارة ورئيس لجنة المراجعة بمجموعة صافولا، رئيس مجلس إدارة شركة أموال للاستشارات المالية، عضو مجلس الإدارة التنفيذي في شركة اتحاد الراجحي القابضة للاستثمار.

الوظائف السابقة:

الرئيس التنفيذي لشركة أموال للاستشارات المالية، المدير العام لمجموعة العثيم التجارية، الشريك المسؤول في شركة كي بي ام جي العالمية، المدير التنفيذي لمستشفى دله.

المؤهلات:

بكالوريوس علوم إدارية تخصص محاسبة، (جامعة الملك سعود) وبرنامج الإدارة والقيادة (جامعة أكسفورد).

الخبرات:

استشارات مالية وإدارية ومراجعة، إدارة تنفيذية - مؤسسة صحية إدارة تنفيذية - تجارة وتجزئة وجملة إدارة تنفيذية، بالإضافة إلى عضويته في مجالس إدارة ولجان عدد من الشركات.



م/عبدالله محمد رجيبي
عضو مجلس الأمناء (المشرف المالي)

الوظيفة الحالية:

مسؤول حكومي متقاعد.

الوظائف السابقة:

العضو المنتدب والرئيس التنفيذي لمجموعة صافولا (٢٠١٥م-٢٠١٦م)، رئيس الهيئة العامة للطيران المدني (٢٠٠٣م-٢٠١١م)، مساعد مدير عام صندوق التنمية الصناعية ١٩٩٨م (حتى ٢٠٠٣م).

المؤهلات:

بكالوريوس في الهندسة الميكانيكية من جامعة الملك فهد للبترول والمعادن، المملكة العربية السعودية، وبرنامج الائتمان بنك تشيس مانهاتن جي بي مورغان، كما شارك في عدد من برامج القيادة المختلفة.

الخبرات:

خبرات واسعة في القيادة والإدارة والتمويل والتخطيط الاستراتيجي وإعادة الهيكلة، تقلد عدداً من المناصب الإدارية الهامة في القطاعين العام والخاص، بالإضافة لعضويته في مجالس إدارات عدد من الشركات.

كلمة رئيس مجلس الأمناء



قامت مجموعة صافولا (شركة مساهمة سعودية مدرجة في السوق المالية) بتأسيس "مؤسسة عالم صافولا" كمؤسسة أهلية غير ربحية لإعطاء مزيد من التركيز على أهداف المسؤولية الاجتماعية والاستدامة، تحت إشراف وزارة الموارد البشرية والتنمية الاجتماعية بموجب نظام الجمعيات والمؤسسات الأهلية في أواخر العام ٢٠١٩م، وهي امتداد لجهود صافولا في مجال المسؤولية الاجتماعية التي كانت تدار من قبل فريق عمل يتبع لإدارة داخلية متخصصة في المسؤولية الاجتماعية تشرف عليها لجنة منبثقة من مجلس إدارة مجموعة صافولا. لمؤسسة عالم صافولا إدارة تنفيذية منفصلة يمثلها ويشرف عليها ويراقب أعمالها مجلس أمناء مستقل يُعتبر من دعائم المؤسسة الرئيسة ويعمل على رسم سياساتها واستراتيجياتها وإقرار برامجها والخطط اللازمة لتنفيذها. كما يعمل على ضمان الشفافية وتبني أفضل الممارسات العالمية بهذا المجال.

تخصص مجموعة صافولا (المؤسس) ميزانية سنوية لتمويل ودعم "مؤسسة عالم صافولا"، وقد جاءت أهداف المؤسسة برؤية ومنهج يتماشى مع أهداف ورؤية المملكة ٢٠٣٠. كانت خطوة التأسيس والدعم والتمويل من قبل المؤسس، هي الترجمة العملية لمبدأ مشاركة الريادة والخبرات والمبادرات المرتبطة بالاستدامة والتنمية الاجتماعية والسعي الدائم لتطويرها ونشرها عن طريق تبادل المعرفة وعقد شراكات مع القطاعين العام والخاص في ضوء الضوابط النظامية للجهات المختصة والأنظمة واللوائح ذات العلاقة، مما يتيح المجال لها لتبني مبادرات متوافقة مع أهداف مجموعة صافولا المجتمعية وشركاء المؤسسة وأصحاب المصالح وتمويلها وتبنيها بالشراكة مع شركاء استراتيجيين، حيث يسهم ذلك في تعظيم العائد والأثر كما ويسهم في خدمة المجتمعات التي تعمل فيها المؤسسة.

نحن في "مؤسسة عالم صافولا" نؤمن بأهمية التغيير الإيجابي عبر تطوير نماذج تنموية مستدامة تقوم بالتصدي للتحديات من خلال برامج ومبادرات تتمحور حول أهداف أصحاب المصالح. كما أننا نؤمن أن قدرة المجتمعات على مواجهة التحديات الناتجة عن التطورات الاقتصادية والاجتماعية في عصرنا هذا تعتمد على مدى قدرتها على استقرار المستقبل والتخطيط السليم له. وفي ضوء ذلك، سوف تعمل المؤسسة على تسريع وتيرة تطبيق إستراتيجية المسؤولية الاجتماعية المعتمدة من قبل مجلس الأمناء بعمل البرامج والمبادرات بالتعاون مع شركائها الحاليين والمستقبليين.

كان عام التأسيس والانطلاق حافلاً بالتحديات، حيث واجه العالم جائحة فيروس "كورونا" المستجد مما حتم على جميع الجهات المعنية التعاون التام للتصدي لتداعياته والحد من الآثار السلبية التي خلفها، هذا الأمر دعى "مؤسسة عالم صافولا" إلى تنسيق مبادرات ومساهمات بقيمة ١٠ ملايين ريال سعودي بالتعاون مع مجموعة صافولا (المؤسس) استهدفت دعم المجتمع المحلي، حيث اشتملت هذه المبادرات على دعم صندوق الوقف الصحي لمكافحة جائحة كورونا بمبلغ ٥ ملايين ريال، وتوزيع ٢٠ ألف سلة غذائية للأسر المتضررة بالتنسيق مع إمارات المناطق، وتوزيع بطاقات تسوق للكادر الصحي بالتعاون مع وزارة الصحة، كما قامت "مؤسسة عالم صافولا" بعمل حملة توعية مجتمعية على وسائل التواصل الاجتماعي والتي قامت بإنتاج مقاطع أفلام توعوية قصيرة تعمل على نشر الوعي العام حول كيفية مواجهة والوقاية من فايروس "كورونا" بالإضافة إلى ذلك المشاركة في الحملة التي أطلقتها وزارة الزراعة #احفظها_لتدوم ومركز إدارة الأزمات والكوارث #كلنا_مسؤول. وعلى صعيدٍ آخر، شاركت "مؤسسة عالم صافولا" في ورشة العمل الإقليمية التي نظمتها وزارة البيئة والمياه والزراعة السعودية حول الحد من الفقد والهدر الغذائي، في ضمن أعمال رئاسة

المملكة العربية السعودية لقمة دول العشرين حيث قدمت المؤسسة ورقة عمل بعنوان "استراتيجيات الحد من الهدر الغذائي في قطاع الأسر والمنازل". هذا وستواصل "مؤسسة عالم صافولا" جهودها في مجال المسؤولية الاجتماعية خلال العام ٢٠٢١م والأعوام القادمة بكل هممة وثبات لتحقيق أهدافها الرامية إلى المساهمة في خدمة المجتمع من خلال عدد من البرامج والمبادرات.

وختاماً أود أن أشكر مقام خادم الحرمين الشريفين وولي عهده حفظهم الله على دعمهم المتواصل للعمل التطوعي والاجتماعي المؤسسي، كما أشكر جميع الجهات والهيئات الحكومية المعنية، وشركائنا، وفريق عملنا، وفريق الإدارة العامة بمجموعة صافولا، والمتطوعين من موظفي شركات صافولا الفرعية، وجميع أصحاب المصالح على ثقتهم بـ«مؤسسة عالم صافولا» وأجدد التزامنا بالشفافية وبناء شراكات استراتيجية وتبني أفضل الممارسات في العمل ودعم مبادرات الاستدامة والتنمية الاجتماعية القائمة بصورة أكثر فعالية وصناعة مبادرات جديدة تُلبي احتياجات مجتمعنا المحلي.

والله ولي التوفيق والسداد،

عبدالرحمن محمد رمزي عداس

رئيس مجلس الأمناء



كلمة نائب رئيس مجلس الأمناء

بد لنا من تعزيز تفاعلنا وتواصلنا مع مختلف الجهات المعنية، وتطبيق أدواتٍ جديدةٍ للتصدي للتهديدات غير المتوقعة للاستدامة.

إن المجالات الرئيسية التي سئُعنَى بها المؤسسة هي دعم الأعمال، وتطوير مهارات الشباب، والحفاظ على البيئة بالحد من الهدر، وتمكين الأشخاص ذوي الإعاقة في سوق العمل، وتشجيع تبني الأعمال لبرامج التطوع المؤسسي لموظفيهم حيث نهدف من التركيز على هذه المجالات الى تقديم الدعم للمنشآت وحثها على تبني ممارسات المسؤولية الاجتماعية والاستدامة.

واصلت ”مؤسسة عالم صافولا“ في العام ٢٠٢٠م تشجيع الشركات والأفراد على ترشيد الاستهلاك وتقليل الهدر، من خلال تطبيق تغيير سلوكي طويل الأجل لإنشاء مجتمع أكثر استدامة ضمن برنامج ”نقّدرها“ وهو برنامج إدارة الهدر الغذائي والحد منه واستهدف خلال العام فئتين رئيسيتين من فئات المجتمع: قطاع الأسر والمنازل، وقطاع الفنادق، والمطاعم والمقاهي. وبالنظر إلى الآثار الناتجة عن جائحة فيروس كورونا فيما يتعلق بالأمن الغذائي في عام ٢٠٢٠م، عمل برنامج ”نقّدرها“ على إنتاج مجموعة من مقاطع الفيديو وبثها عبر وسائل التواصل الاجتماعي، تدور حول المستهلك والأمن الغذائي، حيث تناولت دورة الاستهلاك، بدءاً من نواتج التسوق، ومروراً بتعقيم المواد الغذائية، وانتهاءً بتخزين الطعام وطهيهِ. بجانب الجهود الأخرى في تقليل الهدر الفردي والمؤسسي بأشكاله المختلفة في الموارد الأخرى مثل الطاقة والمياه والحفاظ على البيئة من خلال مصانع صافولا وشركاتها الفرعية.

كما واصلنا في العام ٢٠٢٠م دعم تمكين الأشخاص ذوي الإعاقة في سوق العمل عبر برنامج ”مكين“، حيث يُعنى برنامج ”مكين“ بزيادة أعداد الموظفين من ذوي الإعاقة في القطاع الخاص وتدريب أصحاب العمل حول أفضل الطرق والنصائح للتعامل مع الأشخاص

إن قيمنا واستراتيجيتنا وأعمالنا في ”مؤسسة عالم صافولا“ كلها تنبع من التزامنا بالاستدامة والمسؤولية الاجتماعية، حيث نتشارك بهذا مع أصحاب المصالح وشركائنا الذين نعمل ونتعاون معهم لتحقيق أهداف مشتركة تخدم مجتمعنا. في العام ٢٠٢٠م، قمنا مع شركائنا بتجسيد هذا المبدأ، حيث عملنا معاً في المساهمة في إحداث تغيير إيجابي في حياة الأفراد الذين استهدفناهم بمبادرات المؤسسة.

نفخر في ”مؤسسة عالم صافولا“، والتي تمثل ذراع مجموعة صافولا (المؤسس) في مجال المسؤولية الاجتماعية، بكوننا امتداد لمبادرات وبرامج راسخة قامت بها المجموعة وأسهمت ولا تزال تسهم في دعم المجتمع وتحقيق استجابة فعّالة لتحديات الاستدامة. نحن نهدف إلى زيادة قاعدة شركائنا والحصول على تمويل إضافي يمكننا من دعم برامجنا الحالية كبرنامج ”نقّدرها“ وبرنامج ”مكين“ مما يحقق لهذه البرامج عنصر الاستدامة، كما يمكننا هذا الدعم من إضافة برامج جديدة لها بالتعاون مع شركائنا. سنعمل مع شركائنا الحاليين والمستقبليين – المهتمين ببرامج وأنشطة المسؤولية الاجتماعية والاستدامة - على ترسيخ نطاق خطتهم وبرامجهم ومبادراتهم في هذا المجال، وذلك تحت إشراف وزارة الموارد البشرية والتنمية الاجتماعية.

تتفق استراتيجية ”مؤسسة عالم صافولا“ في مجال العمل التنموي الاجتماعي مع رؤية المملكة العربية السعودية ٢٠٣٠، حيث أفردت الرؤية لهذا العمل جزءاً مُستقل ومؤشرات مُحددة، بهدف تحقيق أثر تنموي مُستدام، حيث تقوم رؤية المملكة في هذا المجال على ثلاث ركائز: مجتمع حيوي، واقتصاد مزدهر، ووطن طموح. نحن فخورون بالتقدم الذي حقنناه في هذا المجال حتى اللحظة، وندرك أنه من أجل تحقيق استجابة فعّالة لتحديات العمل الاجتماعي والاستدامة، فلا

ذوي الإعاقة. واستجابةً لجائحة كورونا، عمل برنامج "مكين" على إنتاج العديد من مقاطع الفيديو التي تحوي معلومات توعوية حول نصائح السلامة وإجراءات الوقاية خلال الجائحة بالنسبة للأشخاص من ذوي الإعاقة الحركية والسمعية، والبصرية، والذهنية. وأطلقنا في فترة سابقة برنامج "عطاء" للأعمال التطوعية من قبل موظفي مجموعة صافولا (تحت إدارة وإشراف مؤسسة عالم صافولا)، إلا أن قيود جائحة كورونا حالت دون تنفيذ كثير من مبادراته خلال ٢٠٢٠م.

وفي الختام، فإننا في "مؤسسة عالم صافولا" نمتلك الخبرة والبرامج والمبادرات التي تؤهلنا لتحقيق التوازن بين أهداف شركائنا والأهداف التي يصبو وطننا ومجتمعنا إلى تحقيقها مما يجعلنا الشريك المثالي في تطبيق برامج المسؤولية الاجتماعية في المملكة العربية السعودية.

متحمياً للجميع دوام التوفيق،

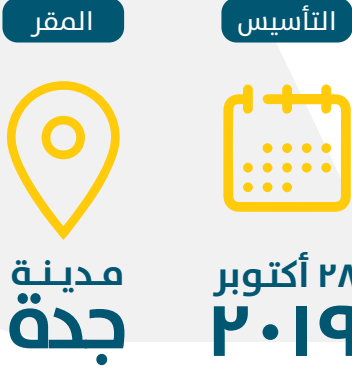
وليد خالد فطاني
نائب رئيس مجلس الأمناء



مؤسسة عالم صافولا لمحة عامة للمؤسسة

مرحلة التأسيس

تم تأسيس "مؤسسة عالم صافولا" بتاريخ ٢٨ أكتوبر ٢٠١٩م من قبل "مجموعة صافولا" بموجب ترخيص رقم (١٠٠٧) تحت إشراف وزارة الموارد البشرية والتنمية الاجتماعية كمؤسسة أهلية بموجب نظام الجمعيات والمؤسسات الأهلية الصادر بقرار مجلس الوزراء رقم (٦١) وتاريخ ١٨/٢/١٤٣٧هـ. ولأئحته التنفيذية الصادرة بالقرار الوزاري رقم (٧٣٧٣٩) وتاريخ ١١/٦/١٤٣٧هـ. ويقع مقر المؤسسة الرئيس وعنوانها في محافظة جدة وبنطاق عمل يشمل جميع مناطق المملكة، وللمؤسسة شخصية اعتبارية يمثلها مجلس الأمناء وفقاً للاختصاصات الواردة في اللائحة الأساسية للمؤسسة والمعتمدة من قبل الجهات المختصة.



لمحة عن نشاط مؤسسة عالم صافولا

تم تأسيس "مؤسسة عالم صافولا" لإعطاء مزيد من التركيز على أهداف المسؤولية الاجتماعية والاستدامة، وبدأت العمل بإدارة تنفيذية يشرف عليها مجلس أمناء وتطبق توجيهاته، وتستمر دورة عضوية مجلس الأمناء لمدة أربع سنوات، وتأتي هذه الخطوة لاستكمال جهود مجموعة صافولا (المؤسس) السابقة في مجال المسؤولية الاجتماعية والاستدامة وتعزيزها، واضحة في الاعتبار أفضل الممارسات المحلية والدولية المعمول بها في مجال المؤسسات الأهلية غير الربحية. إن الوضع القانوني الجديد لمؤسسة عالم صافولا يمكنها من الحصول على الدعم والتمويل والدخول في شراكات مع كيانات في القطاعين العام والخاص لها أهداف مشتركة، كما ويمكنها أيضاً من المساهمة في معالجة أهداف الاستدامة والتنمية الاجتماعية في ضوء رؤية المملكة العربية السعودية ٢٠٣٠ وأهداف الأمم المتحدة للتنمية المستدامة. واصلت مجموعة صافولا وهي الجهة المؤسسة والتي تقوم بتخصيص ميزانية سنوية لدعم وتمويل "مؤسسة عالم صافولا" لتنفيذ واستحداث البرامج والمبادرات المرتبطة بالمسؤولية الاجتماعية والاستدامة لديها.

تعمل "مؤسسة عالم صافولا" وفق رؤية ومنهج استراتيجي يهدف إلى تحقيق مساهمة فعالة ونقل نوعية في مجال المسؤولية الاجتماعية والاستدامة، وسوف تعمل المؤسسة على تعزيز التركيز والاستدامة في مجال المسؤولية الاجتماعية وتسريع وتيرة تطبيق الإستراتيجية المستهدفة. كما ستعمل على إحداث تغيير إيجابي من خلال بناء شراكات وبرامج ومبادرات فعالة في ذات المجال مع شركاء استراتيجيين. وتقوم المؤسسة بعمل حملات التوعية الاجتماعية وتقديم التدريب وعمل الاستشارات وإدارة الفعاليات وإجراء البحوث والدراسات، حيث تعمل المؤسسة جنباً إلى جنب مع خبراء مؤهلين، وذلك من أجل تعظيم أثر برامجها ومبادراتها على شرائح المجتمع المستهدفة.

بناء الشراكات
والبرامج
والمبادرات



حملات
التوعية
الاجتماعية



تقديم
التدريب
والاستشارات



إدارة
الفعاليات



إجراء البحوث
والدراسات



أهداف مؤسسة عالم صافولا



**تهدف المؤسسة -
باعتبارها جهة غير ربحية
- إلى ما يلي:**

عمل الدراسات البحثية والميدانية واقتراح الحلول للقضايا المجتمعية المستدامة.

تطبيق وتفعيل سياسة مجموعة صافولا (المؤسس) في مجال المسؤولية الاجتماعية والتي تهدف إلى المساهمة في خدمة المجتمع من خلال عدد من المجالات والمحاور والقطاعات التي حددها سياستها في هذا المجال وبما ينسجم مع الأنظمة واللوائح ذات العلاقة.

تطبيق أفضل الممارسات العالمية في مجال المسؤولية الاجتماعية والاستدامة.

إطلاق مبادرات وبرامج فعالة في مجال المسؤولية الاجتماعية والاستدامة تكفل إقامة توازن بين أهداف الشركاء والأهداف التي يصبو المجتمع إلى تحقيقها.

تطوير وعمل برامج توعوية وتثقيفية للمجتمع بالشراكة مع القطاعين الحكومي والخاص حسب رؤية المملكة ٢٠٣٠.

مشاركة تجارب من برامجنا ومبادراتنا وقصص نجاحها في مجال المسؤولية الاجتماعية والاستدامة مع الجهات المهتمة بهذا الجانب.

رفع مستوى ثقافة العمل التطوعي لدى موظفي شركائنا وتحفيز مشاركتهم في الأعمال التطوعية وذلك تماشياً مع رؤية المملكة ٢٠٣٠.

تدريب وتأهيل الشباب لتمكينهم في سوق العمل.

مصادر المؤسسة والسنة المالية ٢٠٢٠م

حسب اللائحة الأساسية لمؤسسة عالم صافولا، فإنه يتم إدارة الموارد المالية للمؤسسة من قبل المشرف المالي للمؤسسة، وذلك تحت إشراف مجلس الأمناء، حيث يقوم المشرف المالي بالإشراف والتنفيذ والمتابعة لجميع المهام والاختصاصات المالية والمحاسبية وفقاً للنظم والأصول المالية والمحاسبية، ويساعده في ذلك مدير مالي.

تسعى مؤسسة عالم صافولا إلى تطوير وتنمية مواردها المالية واستدامة مصادرها، وتتكون الموارد المالية لمؤسسة عالم صافولا حسب اللائحة الأساسية مما يلي:

في العام ٢٠٢٠م

أنت كامل الموارد المالية لمؤسسة عالم صافولا بتمويل من قبل مجموعة صافولا (المؤسس)، حيث تخصص مجموعة صافولا ميزانية سنوية لبرامج المسؤولية الاجتماعية والاستدامة حيث تتولى مؤسسة عالم صافولا القيام بها.

عائدات استثمار
ممتلكات المؤسسة
الثابتة والمنقولة

التبرعات التي
تستقبلها بعد
موافقة الوزارة

ما يخصصه لها
المؤسس من
أموال

إيرادات الأنشطة
ذات العائد المادي

الهبات، والأوقاف،
والوصايا، والزكوات



رؤية

مؤسسة عالم صافولا

تطمح مؤسسة عالم صافولا أن تكون مؤسسة تنموية رائدة تسعى لتحقيق تغيير اجتماعي مُستدام.



رسالة

مؤسسة عالم صافولا

مؤسسة عالم صافولا هي مؤسسة تنموية مجتمعية في مجالات متخصصة، تسعى لبناء الشراكات الاستراتيجية مع القطاعات المختلفة وصناعة البرامج التنموية وإيجاد الحلول المستدامة التي تلامس احتياجات وقضايا المجتمع المحلي.



قيم

مؤسسة عالم صافولا

تتبنى المؤسسة قيم وأخلاقيات مجموعة صافولا والمتمثلة في:

القيم الخارجية

- المؤازرة
- القبول
- الإقبال
- الإحسان

القيم الداخلية

- الاعتدال
- العزم
- الإتقان
- التواضع

استراتيجية مؤسسة عالم صافولا

كجزء من منهجية مؤسسة عالم صافولا للتخطيط الاستراتيجي، قامت بإجراء بحث وتحليل من أجل تحديد الأولويات في مجال التنمية المُستدامة. وقد اشتملت منهجية البحث على إجراء المقابلات المتعمقة مع أصحاب المصالح الرئيسيين وتطوير فريق الخبراء لمصفوفة تحديد المواقع الاستراتيجية، والتي تهدف إلى تحديد مجالات العمل التي تتقاطع بين احتياجات المجتمع وقدرات المؤسسة ومكانتها. وقد مكنا هذا الإجراء من اختيار مجالات العمل الأكثر احتياجاً. وقد قمنا كذلك بتطوير قائمة معايير لتقييم واختيار مجالات التنمية المُستدامة ونواحي التركيز الجديدة.

الاتجاه الاجتماعي	عالي	متوسط	منخفض
عالي	<ul style="list-style-type: none"> الصحة الشخصية والاجتماعية المحافظة على البيئة 	<ul style="list-style-type: none"> تطوير الشباب 	
متوسط	<ul style="list-style-type: none"> الإسكان الصحة الجسدية الصحة النفسية سهولة الوصول 	<ul style="list-style-type: none"> التعليم والعلم الدمج دعم الأشخاص المحتاجين 	<ul style="list-style-type: none"> التوظيف والتدريب دعم الأعمال
منخفض	<ul style="list-style-type: none"> الفن والثقافة التراث والرياضة المساندة في المعيشة 	<ul style="list-style-type: none"> الإدمان التخلص من الفقر 	

الملائمة لمؤسسة عالم صافولا

يأخذ توجه مؤسسة عالم صافولا الاستراتيجية في الاعتبار الأطر الدولية والمبادرات العالمية. وقد قامت بمواءمة استراتيجية الاستدامة مع أهداف التنمية المستدامة المحلية والعالمية. وتماشياً مع التوجهات الوطنية السعودية، تركز استراتيجيتنا في النمو على أداء الاستدامة، مما يساهم في عملية التنمية الاجتماعية والاقتصادية للمملكة ويعكس إمكانيات وقوة بلدنا الغالي. ويتركز المؤسسة على ثلاثة محاور أساسية، ويمكن ربطها بعدد من أهداف التنمية المُستدامة الأشمل. وتتلخص هذه المحاور في:



تأهيل الشباب وتمكينهم في سوق العمل.

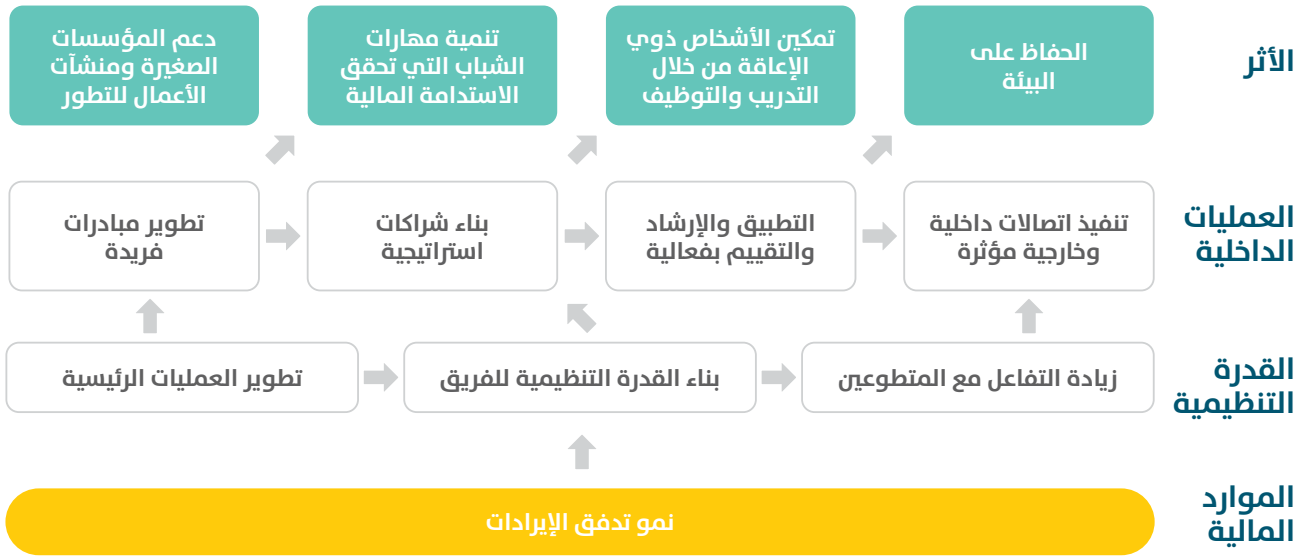


دعم الأعمال



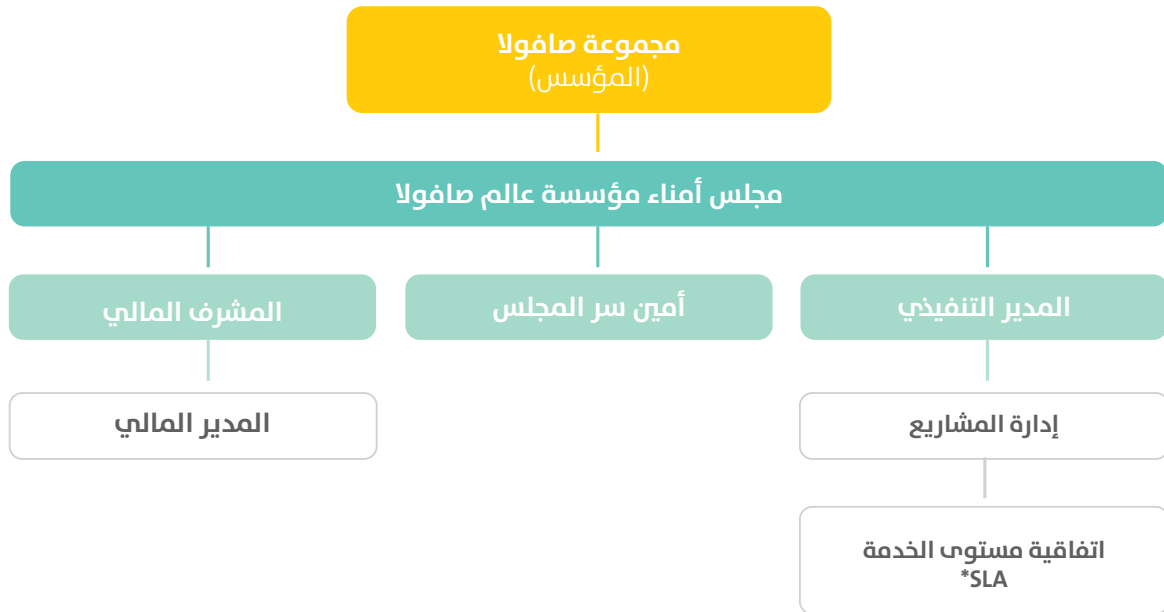
الحفاظ على البيئة عبر الحد من الهدر

تُظهر الخارطة الإستراتيجية المرفقة الأهداف الإستراتيجية لمؤسسة عالم صافولا والأثر الذي تخطط لإحداثه والروابط المنطقية بين مواردها وقدرتها واعمالها للوصول الى هذا الأثر.



الهيكل التنظيمي لمؤسسة عالم صافولا

(مؤسسة أهلية غير ربحية تعمل تحت إشراف وزارة الموارد البشرية والتنمية الاجتماعية)



*ملاحظة: تم توقيع اتفاقية تقديم خدمات (SLA) بين مجموعة صافولا (المؤسس) ومؤسسة عالم صافولا، بحيث تقوم مجموعة صافولا بموجب هذه الاتفاقية بتقديم عدد من الخدمات دون مقابل (مثل المساعدة في الشؤون القانونية والحوكمة وشؤون مجلس الأمناء والموارد البشرية والاتصال المؤسسي وغيرها)، وذلك لتخفيف من التكاليف والأعباء الإدارية على المؤسسة إلى حين اكتمال الهيكل الإداري للمؤسسة بشكل تدريجي. ويجدر الذكر هنا بأن اللائحة الأساسية للمؤسسة تمكنها من تكوين إدارات مساندة متى ما دعت الحاجة إلى ذلك.

إدارة المؤسسة



نوف طواني مدير المسؤولية الاجتماعية	مفرح عسيري مدير المسؤولية الاجتماعية	عبدالرحمن بسيوني أمين مجلس الأمناء	سعد خيرى المدير المالي	وليد خالد فطاني نائب رئيس مجلس الأمناء والمدير التنفيذي المكلف*
---	--	--	----------------------------------	---

*تم تعيين الأستاذ/ بندر سامي عرب مديراً تنفيذياً للمؤسسة وتم إبلاغ وزارة الموارد البشرية بالتعيين، حيث سيبدأ عمله في ٢٠٢١/٠٥/١٨ م

برامج مؤسسة عالم صافولا

إن برامج مؤسسة عالم صافولا تُعنى بعدة مجالات حيث يمكن تلخيصها في: دعم الأعمال، وتطوير مهارات الشباب، والحفاظ على البيئة بالحد من الهدر وخصوصاً الهدر الغذائي، وتمكين الأشخاص ذوي الإعاقة في سوق العمل، وتشجيع تبني الأعمال لبرامج التطوع المؤسسي لموظفيهم.

برامج مؤسسة عالم صافولا



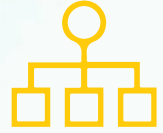
ثانياً ملخص لأبرز الإنجازات خلال العام ٢٠٢٠م



تطوير واعتماد استراتيجية المسؤولية الاجتماعية لمؤسسة عالم صافولا.



استكمال الإجراءات والمتطلبات النظامية والإدارية للمؤسسة حسب ما تقتضيه الأنظمة.



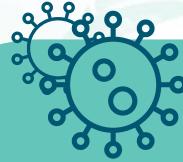
العمل على استكمال الهيكل الإداري لمؤسسة عالم صافولا (إعادة هيكلة المجلس وفريق الإدارة)



تطوير مصفوفة الصلاحيات فيما يتعلق بالنواحي المالية واعتمادها وذلك لتعزيز الحوكمة وعملية الرقابة الداخلية.



تطوير سياسة المسؤولية الاجتماعية للمؤسس والتي ستقوم المؤسسة بتطبيقها والتي تهدف إلى تعزيز مبادرة عالم صافولا في مجال المسؤولية الاجتماعية والاستدامة.



ملايين ريال

تم تقديم مساهمات بقيمة ١٠ ملايين ريال سعودي استهدفت دعم المجتمع المحلي خلال جائحة كورونا وذلك بالتعاون مع مجموعة صافولا (المؤسس):

٢٠ ألف سلة

توزيع ٢٠ ألف سلة غذائية للأسر المتضررة بالتنسيق مع أمارات المناطق

0 ملايين ريال

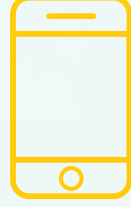
دعم صندوق الوقف الصحي لمكافحة جائحة كورونا بمبلغ 0 ملايين ريال

إنتاج مقاطع افلام توعوية قصيرة تعمل على نشر الوعي العام حول كيفية مواجهة والوقاية من فايروس "كورونا"

توزيع بطاقات تسوق للكادر الصحي بالتعاون مع وزارة الصحة



المشاركة في الحملة التي أطلقها مركز إدارة الأزمات والكوارث # كلنا مسؤول



إطلاق تطبيق نقدها للهواتف الذكية



أنتج برنامج مكين ١٢ من مقاطع الفيديو إنفوجرافيك حول نصائح وتدابير السلامة أثناء الوباء خصيصاً للأشخاص ذوي الإعاقات المختلفة



قام برنامج مكين بإنتاج ١٦ فيلم إنفوجرافيك باللغتين العربية والانجليزية للمساهمة لزيادة التوعية المجتمعية بقضايا الإعاقة المختلفة.



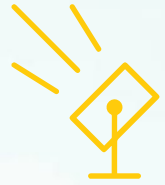
إصدار عالم صافولا لتقرير الاستدامة للمؤسس (مجموعة صافولا) للعام ٢٠١٩ م



المشاركة في ورشة العمل الإقليمية التي نظمتها وزارة البيئة والمياه والزراعة السعودية ضمن أعمال ترأس المملكة لقمة دول العشرين G20



المشاركة في الحملة التي أطلقتها وزارة الزراعة # احفظها_لتدوم



المشاركة في المبادرة العالمية "الضوء الأرجواني"



إطلاق منصة مواءمة لتوعية موظفي مجموعة صافولا من خلال الشبكة الداخلية بقضايا الإعاقة المختلفة

مبادرات مؤسسة عالم صافولا لعام ٢٠٢٠م

ثالثاً

إصدار تقرير الاستدامة لمجموعة صافولا



إصدار تقرير الاستدامة السادس

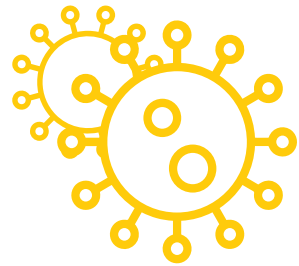
لعام ٢٠١٩

يُعد تقرير الاستدامة للعام ٢٠١٩م التقرير السادس الصادر عن مجموعة صافولا والذي كانت تقوم بإعداده إدارة المسؤولية الاجتماعية التابعة للمجموعة، إلا أن مؤسسة عالم صافولا - بعد انطلاقتها فعلياً في مطلع العام ٢٠٢٠م - قامت بإصدار هذا التقرير عن مجموعة صافولا وما زالت مستمرة في مساعدة صافولا لمواصلة جهودها في إصداره وبشكل منتظم، ويغطي هذا التقرير نهج وأولويات وأنشطة وأداء المملكة العربية السعودية وإنجازات الاستدامة لمجموعة صافولا وشركاتها العاملة في المملكة العربية وتشمّل (شركة بنده للتجزئة وشركة عافية العربية، وشركة عافية العالمية والشركة المتحدة للسكر والشركة الدولية للصناعات الغذائية والإدارة العامة للمجموعة) ويغطي هذا التقرير أنشطة المجموعة في الفترة من ١ يناير ٢٠١٩م وحتى ٣١ ديسمبر ٢٠١٩م.

يقدم التقرير تحليلاً أكثر تفصيلاً لعملية تقييم الأهمية النسبية لقضايا الاستدامة لمجموعة صافولا، كما يتواءم ومبادئ إعداد تقارير الاستدامة التي أقرتها المبادرة العالمية لإعداد التقارير GRI، والمعايير الوطنية لإعداد تقارير الاستدامة، والتي تم إطلاقها في سبتمبر ٢٠٢٠م من قبل وزارة الاقتصاد والتخطيط ووزارة التجارة.

دعم المجتمع في ظل جائحة كورونا

تواجه المملكة العربية السعودية، كما هو الحال مع بقية دول العالم، تحديات بسبب الآثار السلبية التي خلفتها جائحة فيروس كورونا، وهو الأمر الذي دعى مجموعة صافولا (المؤسس) الى دعم الجهود الجبارة التي قامت بها المملكة وذلك عن طريق تخصيص مبلغ ١٠,٠٠٠,٠٠٠ (عشرة ملايين) ريال سعودي، بهدف عمل بعض المبادرات لدعم المجتمع المحلي. اشتملت المبادرات على دعم صندوق الوقف الصحي بمبلغ ٥,٠٠٠,٠٠٠ (خمسة ملايين) ريال، وتوزيع ٢٠,٠٠٠ سلة غذائية للأسر المتضررة بالتنسيق مع أمارات المناطق. كما قامت المؤسسة بعمل حملة توعية مجتمعية على وسائل التواصل الاجتماعي، والتي عنيت بإنتاج مقاطع فيديو توعوية تعمل على نشر الوعي العام حول كيفية مواجهة والوقاية من فايروس كورونا. وقد قامت مجموعة صافولا بتنفيذ هذه المبادرات المجتمعية عن طريق مؤسسة عالم صافولا.



٤ مبادرات خلال
جائحة كورونا

هذا وستواصل مؤسسة عالم صافولا تطوير حلول مستدامة تتماشى مع احتياجات المجتمع المحلي، مع مواصلة بناء برامج التنمية الاجتماعية للتخفيف من آثار الجائحة على المدى الطويل.

١٠ بقيمة
ريال مليون

عرض مبادرة عالم صافولا في الحد من الهدر الغذائي خلال ورش قمة العشرين (G20)



وزارة الزراعة
Ministry of Agriculture
المملكة العربية السعودية



شاركت مؤسسة عالم صافولا خلال شهر أكتوبر ٢٠٢٠م في ورشة العمل الإقليمية التي نظمتها وزارة البيئة والمياه والزراعة السعودية بالتعاون مع (Thünen Institute) الألمانية حول "الحد من الهدر والغذاء" ضمن أعمال رئاسة المملكة العربية السعودية لقمة دول العشرين (G20) حيث قدمت المؤسسة ورقة عمل بعنوان "استراتيجيات الحد من الهدر الغذائي في قطاع الأسر والمنازل." وقد شاركت من خلالها تجربة المؤسسة في برنامج "نقدّرها" في هذا الخصوص. هذا وقد خرجت ورشة العمل بعدة توصيات أهمها: التشديد على أهمية التعاون الدولي في للحد من الهدر الغذائي، وضرورة التكاتف لتقليل تبعات جائحة كورونا على الأمن الغذائي العالمي.

برامج مؤسسة عالم صافولا

عالم صافولا | نقدّرها

برنامج "نقدّرها"

نقدّرها هو برنامج لإدارة وتقليل الهدر الغذائي، تم تطويره لمعالجة الهدر الغذائي كقضية ذات أهمية وطنية. يستهدف البرنامج شريحتين رئيسيتين، وهما قطاع الأسر والمنازل وقطاع الفنادق والمطاعم والمقاهي (HORECA)، ويهدف البرنامج لتوسيع نطاق الشرائح المستهدفة وعقد الشراكات الاستراتيجية مع الجهات ذات العلاقة في القطاعات المختلفة ونطاق عمل البرنامج في المراحل القادمة.

أبرز إنجازات برنامج نقدّرها عام ٢٠٢٠م

تم إطلاق تطبيق نقدّرها للهواتف الذكية، حيث استهدف هذا الإطلاق توسيع نطاق وصول برنامج نقدّرها، وتزويد المستخدمين بمجموعة من الأدوات والوسائط التفاعلية والنصائح بشكل تفاعلي وسريع. ويعتبر الهدف الرئيس لبرنامج نقدّرها هو قيادة التغيير السلوكي المستدام من أجل الاستخدام الأمثل للموارد الغذائية. حيث يشجع التطبيق على التسوق الواعي للمواد الغذائية، كما ويقدم نصائح حول أساليب تخزين الأغذية وحفظها، ويشتمل على صفات للتصرف في بقايا الطعام. ويقدم التطبيق كذلك أداة حاسبة حصص الطعام، والتي تجنب بدورها المستخدمين من القيام بالتخمينات فيما يتعلق بتقدير كميات الطعام، مما يمكن العائلة من طهو الكمية التي تحتاج إليها فقط. ويوفر التطبيق العديد من الأدوات والمراجع الأخرى.

كما تم إنتاج مجموعة من مقاطع الفيديو التوعوية حول المستهلك والأمن الغذائي مع بدء جائحة كورونا وقد تم بثها عبر وسائل التواصل الاجتماعي وكانت تركز حول المستهلك والأمن الغذائي، حيث تناولت دورة الاستهلاك، بدءاً من نصائح التسوق، ومروراً بتعقيم المواد الغذائية عند العودة للمنزل، وانتهاءً بتخزين الطعام وطهيها.

كما يتم التخطيط وبدأ العمل على مبادرة نقدّرها التي تستهدف الأطفال من سن ٦-١٠ سنوات، حيث تعمل هذه المبادرة على نشر ثقافة الحد من الهدر الغذائي بين الأطفال، واكسابهم بعض المهارات لتعزيز سلوكياتهم المسؤولة نحو الطعام وسوف يتم إطلاق هذه المبادرة قريباً.

المشاركة في ورشة العمل المرتبطة بقمة العشرين، كما ذكرنا سابقاً، شاركت مؤسسة عالم صافولا في ورشة العمل الإقليمية التي نظمتها وزارة البيئة والمياه والزراعة السعودية بالتعاون مع (Thünen Institute) الألمانية حول "الحد من الهدر والغذاء".

خلفية عن برنامج ن قدرها والجهد السابقة

يوضح القسم التالي مراحل تطور برنامج ن قدرها، وأبرز إنجازاته وشركائه منذ إنطلاقه في عام ٢٠١٧م:

عام

٢٠١٩

التوقيع والشراكة مع المؤسسة العامة للحبوب

لترسيخ ثقافة إدارة الهدر الغذائي، قامت مجموعة صافولا بتوقيع مذكرة تفاهم مع المؤسسة العامة للحبوب (حيث إن مؤسسة عالم صافولا لم تؤسس إلا في أواخر العام ٢٠١٩م). وتعتبر المؤسسة العامة للحبوب مؤسسة وطنية تعنى بحماية سلاسل الإمداد الغذائية في المملكة. وتعتبر هذه الشراكة شراكة فريدة من نوعها بين القطاعين العام والخاص، وتدعو إلى بناء شراكة مستدامة بين أصحاب المصالح. تم التوقيع على مذكرة التفاهم خلال إطلاق مؤشر الفقد والهدر الغذائي في المملكة.

إطلاق نصائح ن قدرها التفاعلية على شكل فيديوهات توعوية

قام برنامج ن قدرها في عام ٢٠١٩م بالعمل على إنتاج ثلاث مقاطع فيديو قصيرة، تحتوي على عرض النصائح المتعلقة بإدارة الهدر الغذائي بطريقة تفاعلية. احتوت هذه الفيديوهات على نصائح حول التسوق والتخزين كذلك قدمت بعض النصائح حول تقدير الكميات المناسبة للطعام. واستهدف العمل على هذه المبادرة نقل المعلومات العلمية بطريقة بسيطة وتفاعلية، وتبسيط الضوء على الأدوات العملية المتاحة لأجل الإدارة الفعالة للموارد الغذائية.

عام

٢٠١٨

إطلاق تحالف وطني مع منظمات المجتمع المدني المتخصصة في الحفاظ على الطعام:

نظم برنامج ن قدرها مؤتمرا بعنوان (ملتقى تحالف ن قدرها مع جمعيات حفظ الطعام في المملكة). وهدف المؤتمر إلى بناء شراكات استراتيجية وطنية مع ١٥ من المنظمات غير ربحية المتخصصة في إدارة الهدر الغذائي في المملكة العربية السعودية، وتمهيد الطريق لإجراء مبادرات مستقبلية وتوسيع نطاق وجود وأنشطة ن قدرها لتشمل جميع المناطق والمدن في السعودية.

تطوير وإطلاق حاسبة حصص الطعام: وفرت بوابة "ن قدرها" من خلال موقعها الجديد أداة حاسبة لحصص الطعام، والتي تساعد المستخدمين على تقدير الكمية المناسبة من الطعام للطهي، وتقديم توصيات بشأن كميات الطعام وحساب الاستهلاك لكل فرد، وذلك بهدف الحد من الهدر الغذائي.

إطلاق حملة (أبدعي وقدرني التحدي)

على منصات التواصل الاجتماعي: وهي حملة الاتصال لبرنامج ن قدرها خلال شهر رمضان المبارك في نسخته الثانية من مسابقته الرمضانية. والتي تهدف إلى التقليل من الهدر الطعام، من خلال اقتراح قائمة بمكونات من بقايا الطعام كل أسبوع، والطلب من المشاركين عمل أطباق جديدة من هذه المكونات. تم استلام ما يقرب من ٢٥٠٠ وصفة مبتكرة من بقايا الطعام وتم اختيار تسعة فائزين. وقد بلغت نسبة الوصول الاجتماعي إلى أكثر من أربعة ملايين شخص عبر جميع منصات التواصل الاجتماعي.

تطوير بوابة ن قدرها الالكترونية.

إطلاق 1٠ فيديو مصور وتفاعلي لوصفات طبخ من بقايا الطعام والوجبات:

وذلك بهدف نشر الوعي وثقافة المجتمع حول كيفية الاستفادة من بقايا الطعام بشكل أفضل بطرق سهلة ومبتكرة.

عمل دراسة ن قدرها الاجتماعية الاستقصائية

في عدة مدن بهدف إثراء المعلومات عن عادات المجتمع في هدر الغذاء ومدى تقبله للتغيير.

إعداد وإطلاق كتاب وصفات الطبخ من بقايا الطعام والوجبات:

وثق برنامج نقدرها من خلال هذا الكتاب العديد من الوصفات التي قدمها المشاركون في حملات نقدرها الرمضانية التي تم إطلاقها عبر منصات التواصل الاجتماعي.

تطوير اسم البرنامج والعلامة التجارية والهوية المرئية للبرنامج.

إطلاق حملة (أبدعي وقصري):

على وسائل التواصل الاجتماعي: وهي حملة توعية مجتمعية خلال شهر رمضان المبارك لعام ٢٠١٧م، على شكل مسابقة تهدف للحد من الهدر الغذائي من خلال تشجيع الجمهور على الاستفادة من بقايا وجبة الفطور عن طريق استخدام البقايا لإعداد أطباق جديدة لوجبة السحور. وقد تم استلام ما يزيد عن ٢٣٠٠٠ وصفة مبتكرة، وحققت الحملة نسبة وصول اجتماعي بلغت ثلاثة ملايين شخص.

قام برنامج نقدرها - ومن خلال شراكته مع إطفام- بتوزيع ما يزيد عن مليون حافظة طعام على ١٤٣,٠٠٠ مستفيد في المملكة العربية السعودية.

المشاركة في المائدة المستديرة العربية الخامسة حول الاستهلاك والإنتاج المستدام:

والذي نظمته جامعة الدول العربية في القاهرة من خلال الشراكة مع برنامج الأمم المتحدة للبيئة.

تكريم برنامج نقدرها من قبل صاحب السمو الملكي الأمير/ عبد الله بن بندر نائب أمير منطقة مكة المكرمة، ضمن مبادرات جمعية إطفام الخيرية.

إجراء البحث الميداني لقياس الهدر الغذائي:

في المملكة العربية السعودية حيث عكف برنامج نقدرها على وضع منهجية لإجراء بحوث متعلقة بالهدر الغذائي في المملكة تحت إشراف برنامج الأمم المتحدة للبيئة UNEP ومنظمة WRAP البريطانية لإدارة الهدر والموارد. وتمت الدراسات الميدانية بالتعاون مع وكالة استشارية وبحثية ذات خبرة في السوق السعودي. وقد اعتمد البحث الميداني على مقاييس كمية ونوعية لمعرفة كميات المواد الغذائية المهذرة بدقة وللتعرف على السلوك الغذائي اليومي للأفراد ذوي الدخل المتوسط. وهدفت الدراسة لوضع خط الأساس لقياس مستويات الهدر الغذائي على المستوى الوطني.

إطلاق الدليل الإرشادي لإدارة الهدر الغذائي في قطاع الفنادق والمطاعم والمقاهي (HORECA):

حيث قام برنامج نقدرها بعمل بعض المبادرات التي تهدف إلى تغيير النمط السلوكي في قطاع الفنادق والمطاعم والمقاهي من خلال التعاون مع جمعية إطفام والغرفة التجارية الصناعية بجدة، وقد هدف هذا التعاون إلى إعداد دليل إرشادي لإدارة الهدر الغذائي في قطاع الفنادق والمطاعم والمقاهي. وقد حصد الدليل جائزة مركز الأمير خالد الفيصل للاعتدال وذلك ضمن فرع المبادرات المؤسسية في ديسمبر ٢٠١٧م.

عام

٢٠١٧



شركاء نقدرها

من أجل تحقيق أهدافه بفعالية، يتعاون برنامج "نقدرها" مع عدة منظمات محلية وعالمية



برنامج إدارة الهدر والموارد

WRAP

أقامت مجموعة صافولا (المؤسس) شراكة مع برنامج WRAP للحصول على ترخيص للاستفادة من خبراتهم التي تشمل مبادئ توجيهية استراتيجية ونماذج عمل وعدداً من الأدوات والنصائح المحددة. ومن خلال هذا الترخيص، نستطيع الاستفادة من الملكية الفكرية الخاصة ببرنامج الموارد والنفائيات في إثراء برنامجنا الخاص.



برنامج الأمم المتحدة للبيئة

UNEP

أقامت مجموعة صافولا (المؤسس) شراكة لمدة ١٨ شهراً مع برنامج الأمم المتحدة للبيئة للاستفادة من نطاق عملهم العالمي وخبرتهم التقنية. وفي المقابل، نسعى كمؤسسة إلى المساهمة في تقديم الدعم الاستراتيجي وقيادة التحول في معالجة الهدر الغذائي الزائد في المملكة العربية السعودية عبر برنامج "الوقاية والحد من الهدر الغذائي" الشامل.



بنك الطعام السعودي

إطعام

يتم التعاون مع (إطعام) لتوسيع امتداد المشروع من خلال استهداف قطاع الفنادق والمطاعم والمقاهي (HORECA) ويسعى الطرفان من هذه الشراكة لإحداث تغيير سلوكي ورفع مستوى الوعي وتمكين أصحاب الأعمال والموظفين في قطاع الفنادق والمطاعم والمقاهي (HORECA) من خلال توجيهات تقنية وعملية وخطوات للحد من هدر الطعام الذي قد يظهر في أي مرحلة من مراحل دورة الاستهلاك الغذائي.

المؤسسة العامة للحبوب
Saudi Grains Organization (SAGO)
المملكة العربية السعودية



المؤسسة العامة للحبوب

SAGO

وقعت المؤسسة العامة للحبوب ومجموعة صافولا (المؤسس) مذكرة تفاهم تعد الأولى من نوعها بين القطاعين الحكومي والخاص في المملكة، وذلك خلال إطلاق مؤشر الفقد والهدر في الغذاء في المملكة.



توفير بيئة عمل ملائمة وصحية لهم من خلال اعتماد أفضل أساليب العمل



تدريب وتوظيف الأشخاص ذوي الإعاقة

يعمل برنامج مكين لتحقيق مجموعة من الأهداف الاجتماعية والتنمية التي تلبي احتياجات أصحاب المصالح والمستفيدين في المجتمع وتشمل:



تبادل الخبرات مع المنظمات والشركات المهتمة بتطبيق معايير سهولة الوصول الشامل والمشاركة في المؤتمرات المتعلقة بقضايا الأشخاص ذوي الإعاقة.



توفير الدعم والمساندة من خلال تطبيق نظام المرشد والزميل في بيئة العمل



نشر الوعي حول أهمية شمل الأشخاص ذوي الإعاقة في منظومة العمل

أبرز إنجازات برنامج "مكين" عام ٢٠٢٠م

طغت الاستجابة لتحديات جائحة كورونا على نشاطات مؤسسة عالم صافولا والمرتبطة ببرنامج مكين خلال العام ٢٠٢٠م حيث جاءت هذه الاستجابة بعدة طرق منها: قامت المؤسسة بإنتاج سلسلة من ١٢ مقطع فيديو إنفوجرافيك حول نصائح وتدابير السلامة أثناء الوباء مخصصة للأشخاص ذوي الإعاقات الجسدية والحركية والسمعية والبصرية والذهنية، وشاركت في مؤتمرات افتراضية عدة مثل الندوة الافتراضية التي نظمتها شبكة الأعمال والإعاقة العالمية التابعة لمنظمة العمل الدولية (GBDN-ILO) بعنوان "قيادة الأعمال في الاستجابات الشاملة للإعاقة خلال جائحة كورونا" وندوة افتراضية حول "الحضور، والصحة النفسية وأداء العمل أثناء الجائحة" وورشة عمل افتراضية بعنوان "عمل الأشخاص ذوي الإعاقة خلال جائحة كورونا". بالإضافة إلى ذلك، شارك برنامج مكين في عدة ورش عمل لتعزيز سهولة الوصول الرقمي لذوي الإعاقة كورشة العمل الافتراضية والتي كانت بعنوان "مفاهيم واتجاهات إمكانية الوصول الرقمي" وورشة "تهيئة التطبيقات على الأجهزة الذكية لذوي الإعاقة". كما بادر مكين بالمشاركة في ورشة عمل نظمها مركز الأمير مشعل بن ماجد بن عبد العزيز للبحوث الاجتماعية والإنسانية تحت عنوان "مساهمة القطاع الخاص في توظيف الأشخاص ذوي الإعاقة - الواقع - المعوقات - متطلبات النجاح" وفي ورشة عمل نظمتها الرئاسة العامة لشؤون المسجد الحرام والمسجد النبوي تحت عنوان "برنامج الوصول الشامل في الحرمين الشريفين" وقدم عدة مقترحات لتسهيل الوصول للبيئة العمرانية والخدمات والاتصال وتمكين الأشخاص ذوي الإعاقة.



١٢ فيديو

عن تدابير السلامة من كورونا
لذوي الاحتياجات الخاصة



المشاركة في العديد من
الندوات وورش العمل
الافتراضية

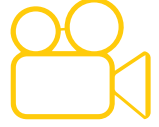


كما تمت المشاركة في عدة ملتقيات افتراضية كـ ”ملتقى رؤية“ و”إبصار“ مع جمعيات للأشخاص ذوي الإعاقة احتفالاً بالأيام العالمية المرتبطة بالإعاقة مثل يوم البصر العالمي ويوم العصا البيضاء لزيادة الوعي المجتمعي والجهات ذات العلاقة بحقوق الأشخاص ذوي الإعاقة والإشادة بمنجزاتهم ودورهم الاجتماعي والاقتصادي في المجتمع وفي خطط التنمية الوطنية.



المشاركة في العديد من الملتقيات الافتراضية

كما وتضمنت أنشطة مؤسسة عالم صافولا المشاركة في المبادرة العالمية ”الضوء الأرجواني“ والتي كان شعارها ”المشاركة الاقتصادية للموظفين ذوي الإعاقة في المجتمع“ من خلال استعراض تجربة شركائنا في توظيف الأشخاص ذوي الإعاقة عبر برنامج مكين. هذا وتم بث الفيلم الخاص بالمشاركة في جميع أنحاء العالم خلال اليوم العالمي للأشخاص ذوي الإعاقة في ٣ ديسمبر ٢٠٢٠م. كما شارك البرنامج في احتفالية شركة الخطوط السعودية للخدمات الأرضية بمناسبة اليوم العالمي للإعاقة وقام بعملية تقييم الخدمات المقدمة للأشخاص ذوي الإعاقة أثناء السفر.



بث فيلم تجربة توظيف ذوي الإعاقة عالمياً

كما أطلقنا منصة مواءمة عبر الشبكة الداخلية، والتي توفر موارد قيمة لجميع الموظفين المهتمين ببناء معرفتهم وممارساتهم في مختلف القضايا المتعلقة بالإعاقة بما في ذلك: الإتيكيت والمبادئ التوجيهية؛ السياسات والإجراءات؛ مفهوم الوصول الشامل؛ إمكانية الوصول إلى الويب حسب معايير (W3C)؛ والخدمات وبرامج الدعم.



إطلاق منصة مواءمة

كذلك تم الحصول على الاعتماد من المؤسسة العامة للتدريب التقني والمهني للحقيبة التدريبية لبرنامج المرشد والزميل. كما شارك برنامج مكين في الاحتفال باليوم العالمي للأشخاص ذوي الإعاقة والذي يصادف الثالث من ديسمبر من كل عام عبر وسائل التواصل الاجتماعي وإطلاق فلم انفوجرافيك بهذه المناسبة بعنوان ”ليست كل الإعاقات ظاهرة“ لنشر الوعي في المجتمع بأنواع الإعاقات المختلفة.



الحصول على الاعتماد لبرنامج المرشد والزميل

وتعزيزاً لتوعية المجتمع بقضايا الإعاقة المختلفة قام برنامج مكين بإنتاج ١٦ فيلم من الأفلام انفوجرافيك باللغتين العربية والانجليزية وطورت بمعايير التواصل الشامل كلغة الإشارة والنص المكتوب وقد عالجت مجموعة متنوعة من القضايا شملت التعريف ببرنامج مكين الأهداف والخدمات المقدمة، جدوى توظيف الأشخاص ذوي الإعاقة، برنامج المرشد والزميل، برنامج الوصول الشامل، والتواصل الفعّال مع ذوي الإعاقة الحركية والسمعية والبصرية والذهنية (التوحد).



توعية بقضايا الإعاقة ١٦ فيديو

خلفية عن برنامج مكين

منذ إنشائه من قبل مجموعة صافولا (المؤسس) في عام ٢٠١٠م، تم من خلال برنامج مكين توظيف ١٢٢١ موظفًا من الأشخاص ذوي الإعاقة وقدم العديد من البرامج التدريبية المجانية للمنظمات الحكومية والمنظمات غير الحكومية وشركات القطاع الخاص حول مهارات التعامل مع الأشخاص ذوي الإعاقة وبرنامج المرشد والزميل لدمج ذوي الإعاقة في بيئة العمل، ولقد سهلت بوابة مكين الالكترونية، والتي تجمع الباحثين عن عمل من ذوي الإعاقة وأصحاب العمل في القطاع الخاص في توظيف العديد من الأشخاص ذوي الإعاقة منذ إنشائها في عام ٢٠١٧م.

شركاء مكين

من أجل تحقيق أهدافه بفعالية، يتعاون برنامج "مكين" مع عدة منظمات محلية ودولية وهي:



المستشار الدولي لبرنامج مكين

LEO

وقعت مجموعة صافولا (المؤسس) اتفاقية في عام ٢٠٠٩م مع مكتب ليو لاستشارات التوظيف لذوي الإعاقة من هولندا والذي له خبرة طويلة وممارسات عالمية معتمدة ونجاحات في توظيف الأشخاص ذوي الإعاقة في أوروبا.



International
Labour
Organization

Global Business
and Disability
Network

منظمة العمل الدولية - شبكة الأعمال والإعاقة الدولية

ILO-GBDN

وقعت مجموعة صافولا (المؤسس) اتفاقية تعاون مع منظمة العمل الدولية في العاصمة السويسرية جنيف في عام ٢٠١٧م، بهدف الالتزام بالمبادئ العشرة للميثاق العالمي للأعمال التجارية والإعاقة، وذلك بهدف توفير مزيد من الفرص التدريبية والوظيفية لذوي الإعاقة، والتعاون مع المنظمات الدولية لخلق بيئة عمل جاذبة لهم والحفاظ على حقوقهم.



منظمة التحالف العالمي لتسهيل الوصول للتقنية والبيئة

GAATES

حصلت مجموعة صافولا (المؤسس) على شهادة الاعتماد الدولي في معايير الوصول الشامل من منظمة "جيتس" GAATES في عام ٢٠١٢م وقامت بإعادة التقييم في عام ٢٠١٨م.



مكتب المدن للاستشارات الهندسية

وقعت مجموعة صافولا (المؤسس) اتفاقية مع مكتب المدن للاستشارات الهندسية في عام ٢٠١١م ليكون الذراع الهندسي التنفيذي لمشروع سهولة الوصول الشامل.



تقوم مجموعة صافولا (المؤسس) بتشجيع موظفيها للمشاركة ببرامج التطوع المختلفة عن طريق دمج التطوع في مؤشرات أداء الموظفين السنوية. هذا وقامت مؤسسة عالم صافولا بتصميم البرامج التطوعية الداعمة لهذا التوجه من قبل المجموعة، كما ساهمت في الأنشطة التي تدعم النمو الشخصي والمهني لموظفي المجموعة، ومواءمة برنامج التطوع هذا مع رؤية المملكة ٢٠٣٠. هذا وقد تم تعليق أنشطة التطوع لهذا العام منذ شهر مارس ٢٠٢٠م بسبب ظروف جائحة كورونا وحرصاً على سلامة الموظفين وعائلاتهم.



رابعاً: تقرير الحوكمة المؤسسية

تكوين مجلس الأمناء

يدير المؤسسة مجلس أمناء مكون من 5 أعضاء، وتنص اللائحة الأساسية للمجلس على أن تكون مدة الدورة الواحدة لمجلس الأمناء أربع سنوات، وفي ضوء ذلك تم تشكيل مجلس أمناء عالم صافولا من خمسة أعضاء وهم:



م/أنيس أحمد
مؤمنة

عضو مجلس الأمناء



أ/فهد عبد الله
القاسم

عضو مجلس الأمناء



م/عبدالله
محمد رحيمي

عضو مجلس الأمناء
(المشرف المالي)



أ/وليد خالد
فطاني

نائب رئيس مجلس
الأمناء



أ/عبدالرحمن محمد
رمزي عداس

رئيس مجلس الأمناء

ويشترط توافر الشروط الآتية في أعضاء المجلس: أن يكون سعودياً، وأن يكون كامل الأهلية، وألا يقل عمره عن (٢١) سنة، وألا يكون من العاملين في الإدارة المختصة بالإشراف على المؤسسات في الوزارة أو الجهة المشرفة، كما يجب ألا يكون صدر في حقه حكم نهائي بإدانتته في جريمة مخلة بالشرف والأمانة ما لم يكن قد رُد إليه اعتباره، وعدم اعتراض الوزارة على ترشيحه.

أبرز مهام ومسؤوليات المجلس

يختص مجلس الأمناء بجميع الاختصاصات المنصوص عليها في اللائحة الأساسية للمؤسسة وفيما يلي ملخص لأبرز المهام والمسؤوليات:

اعتماد أنظمة وضوابط للرقابة الداخلية والحوكمة لا تتعارض مع لائحة المؤسسة والأنظمة المرعية والإشراف عليها.

المراجعة السنوية لفاعلية إجراءات الرقابة الداخلية في المؤسسة.

الإشراف على اعداد الموازنة التقديرية للسنة المالية الجديدة واعتمادها.

اعتماد الهياكل التنظيمية والموازنة التقديرية والخطة الاستراتيجية، وخطط العمل الرئيسية ومتابعة تنفيذها، بالإضافة إلى إدارة الموارد المالية، واستثمار الفائض منها لتحقيق استدامة الموارد المالية للمؤسسة.

اعتماد سياسة مكتوبة تنظم العلاقة مع المستفيدين من الخدمات والإعلان عنها.

تزويد الوزارة بالتقارير اللازمة والبيانات والمعلومات عن المؤسسة وفق النماذج المعتمدة من الوزارة، والتعاون في إعداد التقارير التتبعية والسنوية، وتحديث بيانات المؤسسة كل عام.

إبلاغ الوزارة بكل تغيير يطرأ على حالة أعضاء مجلس الأمناء والمدير التنفيذي والمدير المالي وذلك خلال شهر من تاريخ حدوث التغيير.

وضع السياسات والإجراءات التي تضمن احترام المؤسسة للأنظمة واللوائح والالتزام بالإفصاح عن المعلومات الجوهرية للمستفيدين والوزارة والجهة المشرفة إن وجدت وأصحاب المصالح.

إدارة المؤسسة وفقاً للنظام واللائحة التنفيذية واللائحة والقواعد والتعليمات الصادرة بمقتضاها.

تعيين مدير تنفيذي متفرغ للمؤسسة، وتحديد صلاحياته ومتابعة أدائه.

اجتماعات المجلس خلال العام ٢٠٢٠م

سجل حضور اجتماعات مجلس الأمناء:

يختص مجلس الأمناء بجميع الاختصاصات المنصوص عليها في اللائحة الأساسية للمؤسسة وفيما يلي ملخص لأبرز المهام والمسؤوليات:

عدد مرات الحضور	تسلسل الاجتماعات خلال العام ٢٠٢٠م وتاريخها						اسم العضو	م
	٢٧ أكتوبر	١٥ سبتمبر	٢٤ يونيو	٤ مايو	١٦ مارس	٢٨ يناير		
(٦) من (٦)	☑	☑	☑	☑	☑	☑	أ / عبد الرحمن محمد رمزي عداس رئيس مجلس الأمناء	١
(٠) من (٠)	لا ينطبق تم تعيينه اعتباراً من ٢٠٢١/٠١/٠١م						أ / وليد خالد فطاني نائب رئيس مجلس الأمناء	٢
(٦) من (٦)	☑	☑	☑	☑	☑	☑	أ / فهد عبد الله القاسم	٣
(٦) من (٦)	☑	☑	☑	☑	☑	☑	م / أنيس أحمد مؤمنه	٤
(٦) من (٦)	☑	☑	☑	☑	☑	☑	م / عبد الله محمد نور رحيمي	٥
(٦) من (٦)	☑	☑	☑	☑	☑	☑	أ / عبد الرحمن ياسر بسيوني أمين مجلس الإدارة	-

مكافآت مجلس الأمناء

لا تقوم المؤسسة بتخصيص أي أتعاب أو مكافآت أو مزايا أياً كانت لرئيس وأعضاء مجلس الأمناء من ميزاتيتها المخصصة لها أو أي مورد آخر للمؤسسة وذلك حسب لائحته الأساسية، حيث تقوم مجموعة صافولا (المؤسس) بتولي ذلك من قبلها دون تحميل المؤسسة لأي أتعاب مالية أو غيرها.

تقييم أداء مجلس الأمناء وأعضائه

تم القيام بتقييم لأداء المجلس داخلياً عن العام ٢٠٢٠م والذي تضمن عمل استثمارات مسح (استبيان) للمجلس لقياس فاعلية أداء المجلس للعام ٢٠٢٠م وتحديد نقاط القوة والضعف في ضوء المهام والمسؤوليات الموكلة له، حيث تم تحليل نتائج استثمارات المسح، والذي جاءت نسبة المشاركة فيه من أعضاء المجلس بنسبة ١٠٠٪، وتم تقديم التوصيات والنتائج النهائية للمجلس متضمنة نقاط القوة والضعف والتوصيات وخطة العمل المتعلقة بها. وضمن جهود مجموعة صافولا (المؤسس) لضمان فاعلية مجلس الأمناء، استمرت شركة الاستشارات كومباس بتقييم كفاءة وفعالية اجتماعات مجلس أمناء عالم صافولا خلال العام ٢٠٢٠م من خلال تعبئة استبيان لتقييم فاعلية جميع اجتماعات المجلس (BME Survey) متضمنة تقييم مدى فاعلية المشاركة والنقاشات خلال هذه الاجتماعات وصولاً لقرارات مدروسة تعزز من أداء المؤسسة وتحقق أهدافها، وقد تم عرض نتائج التقييم المستمر لفاعلية جلسات المجلس على المجلس وتم أخذها في الاعتبار، حيث تقوم مجموعة صافولا بتغطية تكاليف هذا التقييم ضمن برنامج متكامل لمجلسها ولجانته ومجلس أمناء عالم صافولا.

أبرز القرارات التي اتخذها المجلس خلال العام ٢٠٢٠م

فيما يلي بيان بأبرز القرارات الرئيسية التي اتخذها مجلس الأمناء والأحداث الهامة المتعلقة بالعام ٢٠٢٠م:

م.م	القرار
١	اعتماد استراتيجية مؤسسة عالم صافولا بناءً على ما تم عرضه على المجلس.
٢	اعتماد مصفوفة جدول الصلاحيات.
٣	الموافقة على الموازنة السنوية للمؤسسة وفقاً لما تم عرضه على المجلس.
٤	قيام مؤسسة عالم صافولا بتنفيذ المبادرة الخاصة بالمساهمة في دعم تقليل آثار جائحة فيروس كورونا المستجد والتي قامت مجموعة صافولا (المؤسس) بدعمها مالياً من خلال تخصيص مبلغ عشرة ملايين ريال سعودي (خمسة ملايين ريال سعودي من خارج ميزانية المؤسسة الأساسية).
٥	متابعة برامج ومبادرات المؤسسة خلال العام ٢٠٢٠م.

أبرز مهام ومسؤوليات الإدارة التنفيذية

تتولى الإدارة التنفيذية للمؤسسة إدارتها وانهاء الأعمال اليومية بها ومتابعة أقسامها كافة وإعداد الخطط اللازمة لتحقيق أهدافها والعمل على تنظيمها وتطويرها، ويتولى المدير التنفيذي الأعمال الإدارية والمالية كافة وفيما يلي ملخص لأبرز مهام ومسؤوليات الإدارة التنفيذية:

إعداد اللوائح الإجرائية والتنظيمية اللازمة التي تضمن قيام المؤسسة بأعمالها وتحقيق أهدافها ومتابعة تنفيذها بعد اعتمادها.

رسم خطط المؤسسة وفق مستوياتها انطلاقاً من السياسة العامة ومعايير حوكمة المؤسسة وأهدافها المؤسسة ومتابعة تنفيذها بعد اعتمادها.

اقترح قواعد استثمار الفائض من أموال المؤسسة وآليات تفعيلها.

توفير احتياجات المؤسسة من البرامج والمشروعات والموارد البشرية والتجهيزات اللازمة كافة.

رسم وتنفيذ الخطط والبرامج التطويرية والتدريبية التي تعكس على تحسين أداء منسوبي المؤسسة وتطويرها.

رسم سياسة مكتوبة تنظم العلاقة مع المستفيدين من خدمات المؤسسة وتضمن تقديم العناية اللازمة لهم والاعلان عنها بعد اعتمادها.

تزويد الجهات النظامية بالبيانات والمعلومات عن المؤسسة وفق النماذج المعتمدة من الوزارة والتعاون في اعداد التقارير التتبعية والسنوية بعد عرضها على مجلس الأمناء وتحديث بيانات المؤسسة بصفة دورية.

متابعة سير أعمال المؤسسة ووضع المؤشرات لقياس الأداء والإنجازات فيها على مستوى الخطط والموارد والتحقق من اتجاهها نحو الأهداف ومعالجة المشكلات وإيجاد الحلول لها.

إعداد التقارير المالية ومشروع الموازنة التقديرية للمؤسسة وفقا للمعايير المعتمدة تمهيداً لاعتمادها.

إعداد التقويم الوظيفي للموظفين ورفعها للمجلس لاعتماده.



اعتماد سياسة مجموعة صافولا "المؤسس" للمسؤولية الاجتماعية

ضمن جهودها لضمان استدامة برامج ومبادرات المسؤولية الاجتماعية والاستدامة، قامت مجموعة صافولا (المؤسس) بتطوير سياسة للمسؤولية الاجتماعية بناء على اقتراح من مجلس أمناء عالم صافولا وبموافقة مجلس إدارة مجموعة صافولا والتي سيتم عرضها على الجمعية العامة للمساهمين لاعتمادها، حيث ستعمل مؤسسة عالم صافولا على تحقيق الأهداف المرجوة من هذه السياسة، والتي سيتم نشرها على موقع مجموعة صافولا الإلكتروني فور اعتمادها من جمعية المساهمين.

المسؤولية الاجتماعية والاستدامة في ٢٠٢١م

تعهدت مجموعة صافولا (المؤسس) بالإبقاء على التزامها التزاماً كاملاً بدعم المملكة في جهودها لمكافحة الآثار السلبية التي أنتجتها جائحة كورونا على الصحة العامة ورفاه الوطن وتقدمه الاقتصادي. لذا، ستستمر صافولا في عام ٢٠٢١م في تخصيص كافة الموارد المتاحة لدعم كل فئات المجتمع في المملكة، وتقديم يد العون بكل وسيلة ممكنة، لدعم الدولة والهيئات الحكومية في جهودها المستمرة.

وستواصل المجموعة ومن خلال مؤسسة عالم صافولا بدعم الأشخاص ذوي الإعاقة، من خلال برنامج "مكين"، لمواجهة التهديد المائل في فيروس كورونا المستجد، إلى جانب مواصلة دعم المؤسسات في تنفيذ إجراءات خاصة بموظفيها من الأشخاص ذوي الإعاقة لتتمكن من حماية هذه الفئة الغالية على قلوبنا.

كما سنقيم مبادرات جديدة في إطار برنامج "نقدِّرها" لضمان تحقيق الأمن الغذائي، من خلال المزيد من التوعية والتوجيه إلى ترشيد الاستهلاك وتقليل الهدر، لا سيما في ظل الخلل الذي أحدثته الجائحة في سلاسل الإمداد العالمية.

وستستمر مجموعة صافولا طوال عام ٢٠٢١م في تقديم التمويل والدعم لبرامج مؤسسة عالم صافولا وعملها، بما في ذلك اختيار أعضاء مجلس أمنائها الجديد، وتفعيل برنامج مبادراتها بالكامل، لنواصل بذلك بالإسهام ولو بالقليل، مقارنةً بالجهود الحكومية الجبارة، في دعم المملكة العربية السعودية في تحقيق رؤية ٢٠٣٠.

القوائم المالية

يعتبر عام التأسيس ٢٠٢٠م عام مالي طويل، حيث امتد من ٢٨ أكتوبر ٢٠١٩م إلى ٣١ ديسمبر ٢٠٢٠م، وقام مجلس الأمناء بتعيين شركة كي بي إم جي الفوزان وشركاه لإعداد ومراجعة القوائم المالية لمؤسسة عالم صافولا للفترة المشار إليها وسيتم تزويد وزارة الموارد البشرية والتنمية الاجتماعية بنسخة منها فور اعتمادها من مجلس الأمناء خلال الفترة النظامية التي حددها لائحة التأسيس للمؤسسة.

الخاتمة

يتقدم مجلس أمناء عالم صافولا بجزيل الشكر إلى مقام خادم الحرمين الشريفين وولي عهده حفظهم الله على دعمهم المستمر للعمل التطوعي والاجتماعي المؤسسي، كما يشكر كذلك الشركاء الذين يعملون مع المؤسسة في القطاعين العام والخاص ويتطلع المجلس إلى تحقيق المزيد من الانجازات خلال العام ٢٠٢١م وبذل كافة الجهود من أجل تجاوز كافة التحديات التي واجهتها المؤسسة أثناء مرحلة التأسيس وخلال فترة جائحة كورونا في العام ٢٠٢٠م والتي مازالت تلقي بظلالها على كافة القطاعات وعلى الاقتصاد الكلي.

مع خالص الشكر والاحترام

مجلس أمناء عالم صافولا

(مؤسسة أهلية غير ربحية تعمل تحت إشراف
وزارة الموارد البشرية والتنمية الاجتماعية)

ملحق: سياسة المسؤولية الاجتماعية لمجموعة صافولا

بناءً على توصية من قبل مجلس إدارة مجموعة صافولا تم اعتماد سياسة المسؤولية الاجتماعية للمجموعة من قبل الجمعية العامة لمساهمي مجموعة صافولا في اجتماعها المنعقد بتاريخ ٢٨ إبريل ٢٠٢١م الموافق ١٦ رمضان ١٤٤٢هـ، والتي تقوم مؤسسة عالم صافولا بتبنيها.

أولاً: مقدمة:

٧. الإفصاح عن أهداف المسؤولية الاجتماعية وخطتها وبرامجها ومبادراتها التي تتبناها الشركة من خلال التقارير الدورية ذات العلاقة.

ثالثاً: السياسة العامة:

تقوم مجموعة صافولا بممارسة أعمالها المتعلقة بالمسؤولية الاجتماعية والاستدامة من خلال مؤسسة عالم صافولا - مؤسسة أهلية غير ربحية - تم تأسيسها من قبل المجموعة وتخصص لها المجموعة ميزانية سنوية لدعم برامجها وأنشطتها بموجب قرار من مجلس الإدارة، علماً بأن المؤسسة تخضع لأنظمة وزارة الموارد البشرية والتنمية الاجتماعية بموجب نظام الجمعيات والمؤسسات الأهلية، حيث إن المؤسسة شخصية اعتبارية يمثلها مجلس الأمناء وفقاً للاختصاصات الواردة في اللائحة الأساسية للمؤسسة والمعتمدة من قبل الجهات المختصة، حيث تهدف المجموعة من خلال تأسيسها لمؤسسة عالم صافولا إلى تحقيق ما يلي:

- إطلاق مبادرات وبرامج فعالة في مجال المسؤولية الاجتماعية والاستدامة تكفل إقامة توازن بين أهداف المجموعة والأهداف التي يصبو المجتمع إلى تحقيقها.
- تطوير وعمل برامج توعوية وثقافية للمجتمع بالشراكة مع القطاعين الحكومي والخاص تماشياً مع رؤية المملكة ٢٠٣٠.
- تطبيق أفضل الممارسات العالمية في مجال المسؤولية الاجتماعية والاستدامة.
- إعداد الدراسات البحثية والميدانية بهدف اقتراح الحلول للقضايا المجتمعية من خلال برامج جديدة.
- تدريب وتأهيل الشباب لتمكينهم في سوق العمل.
- نشر ثقافة العمل التطوعي لدى موظفي المجموعة وشركاتها التابعة وتحفيز مشاركتهم في الأعمال التطوعية وذلك دعماً للجهود الوطنية الرامية

تم إعداد "سياسة المسؤولية الاجتماعية" لمجموعة صافولا بهدف التوافق مع المادتين (٨٨،٨٧) من لائحة حوكمة الشركات الصادرة من مجلس هيئة السوق المالية بموجب القرار رقم (٢٠١٧-١٦-٨) وتاريخ ١٦/٥/١٤٣٨هـ الموافق ٢٠١٧/٢/١٣م التي تقتضي بأن تضع الجمعية العامة لمساهمي الشركة - بناءً على اقتراح من مجلس الإدارة - سياسة تكفل إقامة توازن بين أهداف الشركة والأهداف التي يصبو المجتمع إلى تحقيقها، بغرض تطوير الأوضاع الاجتماعية والاقتصادية للمجتمع.

ثانياً: الأهداف:

تهدف هذه السياسة إلى ما يلي:

١. تحقيق التوازن بين أهداف مجموعة صافولا والأهداف التي يصبو المجتمع إلى تحقيقها.
٢. التعامل بمسؤولية تجاه الموظفين والعملاء والمساهمين والمجتمع الذي تعمل فيه المجموعة وشركاتها الفرعية.
٣. تجسيد الصورة الذهنية وبلورة نموذج يحتذى به بانتهاج سلوك مسؤول تجاه المجتمع والعملاء وأصحاب المصالح.
٤. ترسيخ قيم تهدف إلى المساهمة في بناء المجتمع والأجيال القادمة.
٥. ترسيخ مبدأ الاستدامة في جميع جوانب عمليات المجموعة والعمل المجتمعي.
٦. تبني المعايير المحلية ذات العلاقة والمعايير الدولية وأفضل الممارسات في مجال المسؤولية الاجتماعية والاستدامة مثل أهداف التنمية المستدامة في رؤية المملكة ٢٠٣٠، والمعايير الوطنية للاستدامة، وأهداف الأمم المتحدة للتنمية المستدامة، ومبادئ إعداد تقارير الاستدامة التي أقرتها المبادرة العالمية لإعداد التقارير (GRI)، ومعايير وكالة "ستاندرد آند بورز" للشفافية والإفصاح.

إلى تحقيق أحد أهم محاور رؤية المملكة ٢٠٣٠.

- مشاركة تجربة مجموعة صافولا وقصص نجاحها في مجال المسؤولية الاجتماعية مع الجهات المهتمة بهذا الجانب.

رابعاً: لمحة عن استراتيجية مؤسسة عالم صافولا:

الرؤية:

تطمح المجموعة أن تكون عالم صافولا مؤسسة تنموية رائدة تسعى لتحقيق أثر اجتماعي مُستدام.

الرسالة:

تسعى المجموعة من خلال ذراعها في مجال المسؤولية الاجتماعية مؤسسة عالم صافولا – وهي مؤسسة تنمية مجتمعية (غير ربحية) في مجالات متخصصة-لبناء الشراكات الاستراتيجية مع القطاعات المختلفة وصناعة البرامج التنموية وإيجاد الحلول المُستدامة التي تلامس احتياجات وقضايا المجتمع المحلي.

مجالات التركيز ومحفظة البرامج طويلة المدى:

(أ) تم تحديد أولويات المجموعة من خلال عالم صافولا في مجال التنمية المُستدامة عن طريق إجراء المقابلات المتعمقة مع أصحاب المصلحة الرئيسيين وتطوير فريق الخبراء لمصفوفة تحديد النطاقات الاستراتيجية للعمل فيها، والتي تهدف إلى تحديد مجالات العمل التي تتقاطع بين احتياجات المجتمع وقدرات المؤسسة ومكانتها. وقد مكنا هذا الإجراء من اختيار مجالات التركيز الأكثر احتياجاً وتشتمل محفظة المجالات والبرامج طويلة المدى لعالم صافولا على ما يلي:

1) مجال المحافظة على البيئة عبر تقليل الهدر:

- دعم وتطوير وتبني برامج ومبادرات لتقليل الهدر ضمن سلاسل الإمداد والمجتمع ومنها الهدر الغذائي.
- دعم وتطوير وتبني برامج ومبادرات لإدارة الهدر عموماً والهدر الغذائي خصوصاً في شركات مجموعة صافولا.
- دعم وتطوير برامج ومبادرات للتوعية بالاستدامة حول الهدر تستهدف قطاعات الأعمال.

2) مجال تمكين الأشخاص ذوي الإعاقة:

- دعم وتطوير وتبني برامج ومبادرات لتمكين الأشخاص ذوي الإعاقة عن طريق التدريب والتوظيف وتشمل المبادرات تطبيق معايير الوصول الشامل في بيئة العمل ونشر ثقافة فن التعامل مع الأشخاص ذوي

الإعاقة في بيئة العمل وغيرها من المبادرات سواء على مستوى مجموعة صافولا أو خارجها.

- المشاركة في الأبحاث وورش العمل المتعلقة بقضايا التوظيف والتأهيل والتدريب للأشخاص ذوي الإعاقة سواء على مستوى مجموعة صافولا أو خارجها.

3) مجال مهارات الشباب

- دعم وتطوير برامج ومبادرات لتنمية المهارات المهنية والفنية للشباب في المجالات ذات العلاقة بأعمال المجموعة لرفع تأهيلهم لمواكبة احتياجات السوق والقدرة على تأسيس أعمالهم الخاصة.

4) مجال دعم منشآت الأعمال

- دعم وتطوير برامج ومبادرات لدعم المنشآت الصغيرة والمتوسطة والنظر في إمكانية الاستفادة من مخرجاتها داخلياً ورفع قدرتها على التواصل والتعاون مع الشركات الكبرى بهدف المساهمة في رفع مستوى انتاجهم.
- الاستهداء بالمعايير المحلية والدولية في هذا المجال ومن ثم تحديد الأهداف الأقرب إلى أعمال المنشآت الصغيرة والمتوسطة وموائمة البرامج والمبادرات عليها.

(ب) المجالات المذكورة أعلاه يتم مراجعتها دورياً من قبل المجموعة ومؤسسة عالم صافولا وتقييمها باستمرار وذلك لتحديد أثرها على المجتمع ونتائجها وجدوى استمرارها أو وقف العمل بها واستبدالها بمجالات أو برامج جديدة تخدم أهداف المجموعة والمجتمع بشكل أفضل في حينه.

خامساً: أحكام ختامية (النشر والتعديل)

يُعمل بما جاء في هذه السياسة ويتم الالتزام بها من قبل الشركة اعتباراً من تاريخ اعتمادها من قبل الجمعية العامة للمساهمين كما يجب نشرها على موقع الشركة الإلكتروني – ضمن سياسات الحوكمة - لتمكين المساهمين وأصحاب المصالح العامة من الاطلاع عليها. يتم مراجعة محتوى هذه اللائحة حسب الحاجة بناءً على توصية من مجلس الإدارة على أن يتم تقديم هذه التعديلات للجمعية العامة للمساهمين لاعتمادها في أقرب اجتماع لها.

